



IRWIR PAN



# Wielofunkcyjny rozwój obszarów wiejskich w ujęciu regionalnym

Dr hab. Monika Stanny, prof. IRWIR PAN

IRWIR PAN

Polska Akademia Nauk  
Instytut Rozwoju Wsi i Rolnictwa



Warszawa – Puławy, 15 października 2020

# Źródła wielofunkcyjnego rozwoju wsi: Ujęcie historyczne

## **Polska okresu międzywojennego – wsie wielofunkcyjne**

- Obszary wiejskie miały charakter rolniczy, monofunkcyjny, lecz obsługiwane były przez liczne, niewielkie ośrodki targowe o zróżnicowanej strukturze funkcjonalnej;
- Wsie wielofunkcyjne jako efekt społecznego podziału pracy, ale i do pewnego stopnia kształtowane przez funkcję odległości - podstawowe potrzeby ludności i rolnictwa musiały być zaspokajane lokalnie;
- **Okres socjalizmu - wsie wyspecjalizowane** jako forma urbanizacji, np: utrata charakteru wielofunkcyjnego wsi przekształconych w osiedla przemysłowe związane z bazą surowcową lub posiadające dogodne położenie transportowe; z większą specjalizacją funkcjonalną.

# Źródła wielofunkcyjnego rozwoju wsi: Ujęcie historyczne

## **Polska lat 90. XX wieku – transformacja systemowa i restrukturyzacja gospodarki**

- koncepcja upowszechniona i zaadaptowana do polskich warunków przez rodzimych badaczy poszukujących nowych, alternatywnych dróg rozwoju wsi w Polsce w okresie przemian systemowych; IRWiR PAN, Centrum Naukowo-Wdrożeniowe SGGW (M. Kłodziński, K. Duczkowska-Małysz);
- **tworzenie pozarolniczych miejsc pracy na wsi jako:**
  - racjonalne zagospodarowanie (nadwyżek) zasobów siły roboczej i podnoszenie dochodów (redukcja bezrobocia rejestrowanego i ukrytego);
  - proces wsparcia restrukturyzacji i modernizacji rolnictwa;
  - rozwijanie otoczenia rolnictwa (Woś 1998).

# Źródła wielofunkcyjnego rozwoju wsi: Ujęcie historyczne

## **Polska po 2004 – depopulacja wsi peryferyjnej, urbanizacja wsi podmiejskiej**

- różnicowanie lokalnej gospodarki (włączając w to podmioty otoczenia rolnictwa) służące ograniczeniu emigracji, utrzymaniu poziomu zaludnienia lub przyciągnięciu nowych osadników poprzez:

- wzmacnianie i rozwijanie lokalnego rynku pracy,
- utrzymanie lub poprawę zaopatrzenia lokalnej ludności w dobra i usługi (świadczenie usług),
- utrzymanie lub podnoszenie jakości infrastruktury technicznej (wpływy z podatków i innych opłat lokalnych do gminnego budżetu).

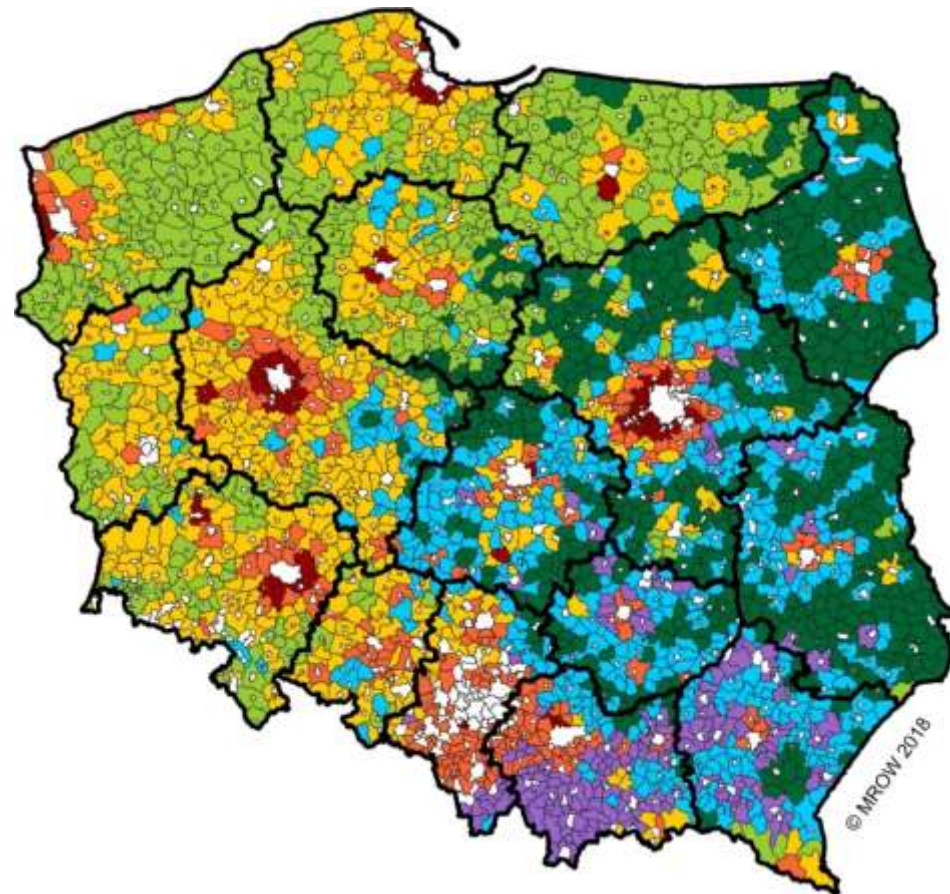
# Źródła wielofunkcyjnego rozwoju wsi: Czas obecny

**Nie ma jednej ,ścieżki'** umożliwiającej rozwój wielofunkcyjny, poprawę warunków życia – może być ich wiele.

Realizowane są one w różnych warunkach i w związku z tym kształtują **zależne od tych warunków struktury** społeczne i gospodarcze.

# TYPOLOGIA OBSZARÓW WIEJSKICH

1_dominacja rolnictwa tradycyjnego
2_dominacja rolnictwa wielkoobszarowego
3_przewaga funkcji rolniczej, pośrednie
4_wielodochodowe, rozdrobnione rolnictwo
5_wielofunkcyjne, równowaga sektorów
6_zurbanizowane, redukcja funkcji rolniczej
7_silnie zurbanizowane



**(1) URBANIZACJA stref podmiejskich**

**(2) Powolna dezagraryzacja**

**(3) Polaryzacja wielofunkcyjności**

# Wielofunkcyjność jako pożądaný model rozwoju wsi

## Odporność na kryzysy

- Zróżnicowane struktury gospodarcze są bardziej odporne na zmiany w otoczeniu, uwzględniając sytuacje kryzysowe i okresy przejściowe;
- Monostruktury gospodarcze są mniej odporne na działanie sił zewnętrznych a do tego zagrażają spójności społecznej i gospodarczej.

## Poprawa dochodów i jakości życia mieszkańców

- Mniejsza specjalizacja i większa dywersyfikacja gospodarki znajduje odzwierciedlenie w zamożności członków społeczności lokalnej

## Rozwój trwały i zrównoważony zamiast krótkotrwałego wzrostu







Monitoring rozwoju obszarów wiejskich. Etap I

Monitoring rozwoju obszarów wiejskich. Etap II

Monitoring rozwoju obszarów wiejskich. Etap III

**MROW 2014, 2016, 2018:**

poziom rozwoju społeczno-gospodarczego,  
identyfikacja czynników powodujących zmiany  
tego poziomu oraz próba zbadania trwałości  
i zmienności struktury rozwoju

**MROW 2022 -> ANKIETA GMINNA**, kierowana do władz lokalnych –  
w trakcie realizacji